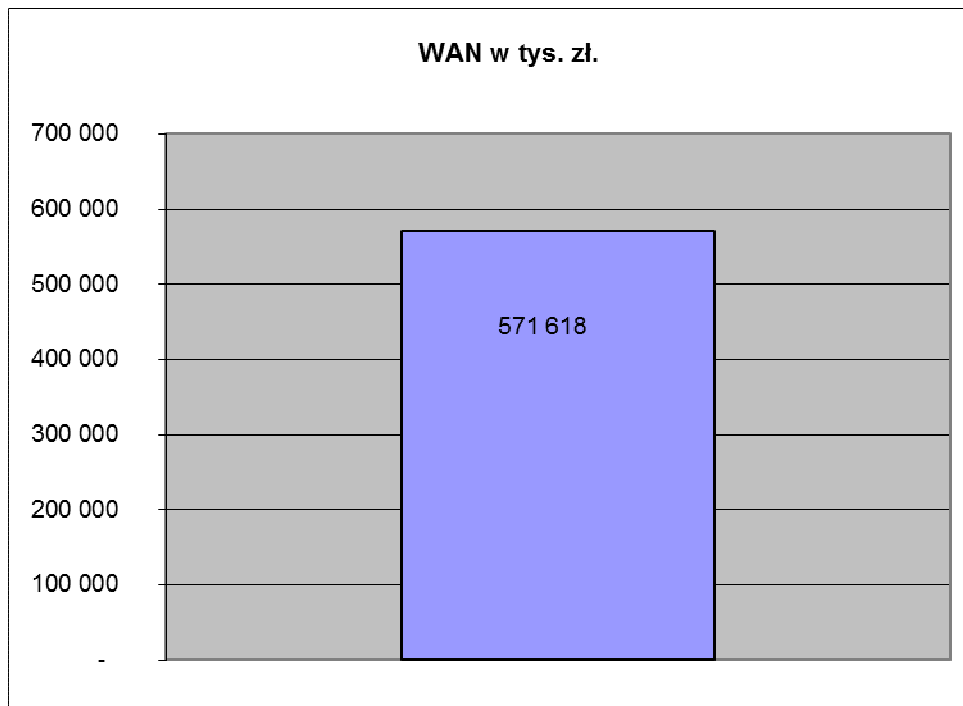


Warszawa, dnia 31 maja 2017 r.

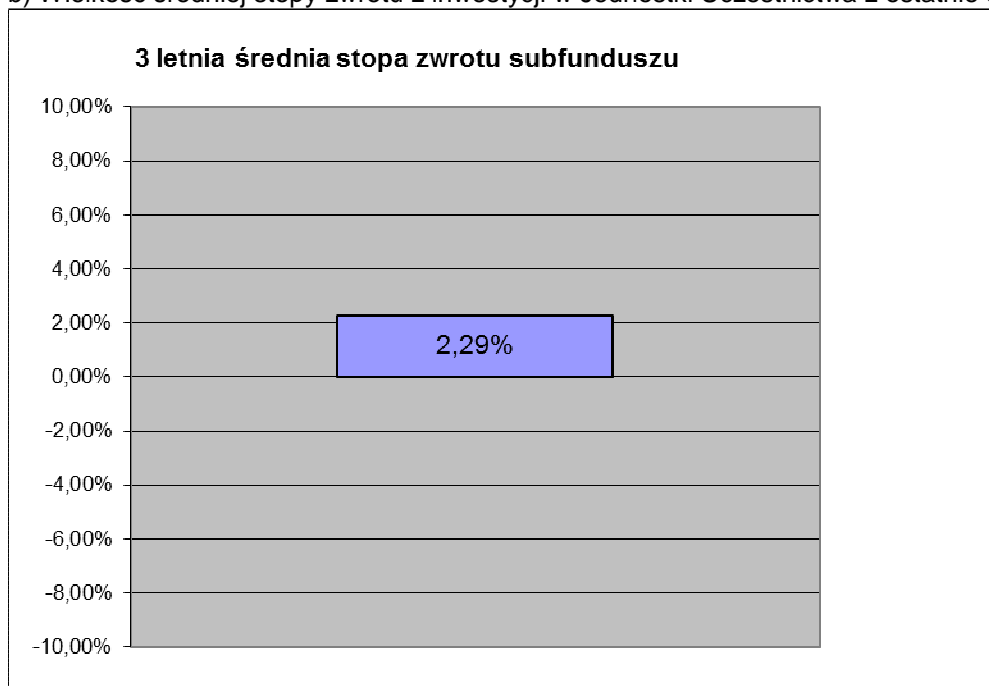
**INFORMACJA O ZMIANACH DANYCH OBJĘTYCH PROSPEKTEM INFORMACYJNYM  
METLIFE FUNDUSZU INWESTYCYJNEGO OTWARTEGO PARASOL KRAJOWY  
Z WYDZIELONYMI SUBFUNDUSZAMI:**

- MetLife Subfundusz Pieniężny
- MetLife Subfundusz Obligacji Skarbowych
- MetLife Subfundusz Aktywnej Alokacji
- MetLife Subfundusz Stabilnego Wzrostu
- MetLife Subfundusz Zrównoważony Nowa Europa
- MetLife Subfundusz Akcji
- MetLife Subfundusz Akcji Średnich Spółek

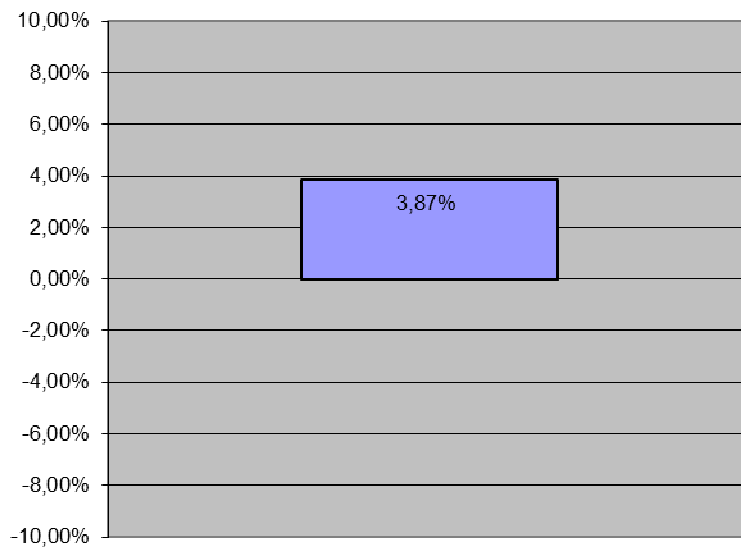
1. **Strona tytułowa na dole strony wpisuje się:**  
**Data i miejsce sporządzenia Prospektu:** 15.09.2009 r., Warszawa **Data sporządzenia ostatniego tekstu jednolitego:** 31.05.2017 r.
2. **W Rozdziale II „Dane o Towarzystwie”, punkt 2.4 otrzymuje brzmienie:**  
„Wysokość kapitału własnego Towarzystwa, w tym wysokość składników kapitału własnego według stanu na dzień 31 grudnia 2016 r. wynosi: 41 693 195,35 złotych w tym kapitał zakładowy: 17 190 000,00 złotych, kapitał zapasowy: 5 730 000,00 złotych, pozostałe kapitały rezerwowe: 12 107 671,46 złotych, zysk netto za rok 2016: 5 190 105,70 złotych.”
3. **W Rozdziale II „Dane o Towarzystwie”, punkt 2.7.2. otrzymuje brzmienie:**  
„2.7.2. imiona i nazwiska członków Rady Nadzorczej Towarzystwa, ze wskazaniem Przewodniczącego  
– Eric Clurfain – Przewodniczący Rady Nadzorczej  
– Sylvester Kociniak – Członek Rady Nadzorczej  
– Rafał Mikusiński – Członek Rady Nadzorczej  
– Marek Żytniewski - Członek Rady Nadzorczej”
4. **W Rozdziale III „Dane o Funduszu i Subfunduszach” – w informacjach dotyczących MetLife Subfunduszu Pieniężnego w pkt 3.17.2. podpunkt a otrzymuje nowe następujące brzmienie:**  
„3.17.2. Wskaźnik kosztów całkowitych Subfunduszu WKC:  
a) wysokość wskaźnika – za rok 2016 - 1,21 %,”
4. **W Rozdziale III „Dane o Funduszu i Subfunduszach” – w informacjach dotyczących MetLife Subfunduszu Pieniężnego w pkt 3.18. Podstawowe dane finansowe Subfunduszu w ujęciu historycznym podpunkty a, b i d otrzymują nowe następujące brzmienie:**  
„a) Wartość Aktywów Netto Subfunduszu na koniec ostatniego roku obrotowego



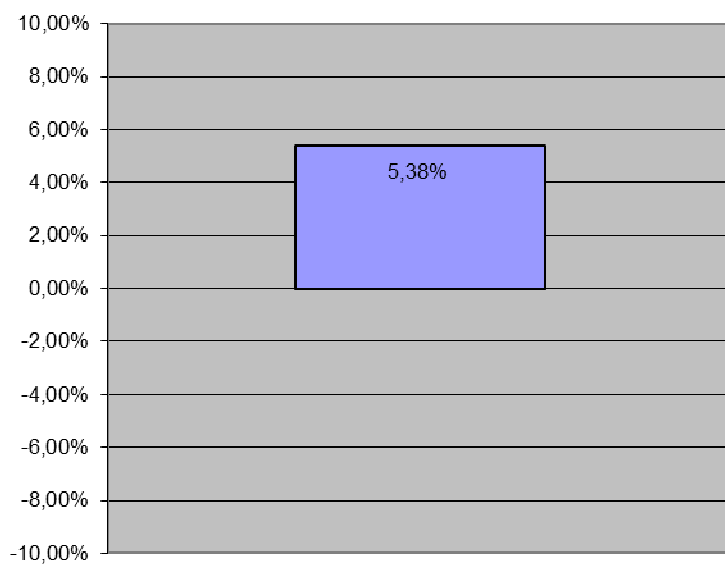
b) Wielkość średniej stopy zwrotu z inwestycji w Jednostki Uczestnictwa z ostatnie 3, 5 i 10 lat.



### 5 letnia średnia stopa zwrotu subfunduszu

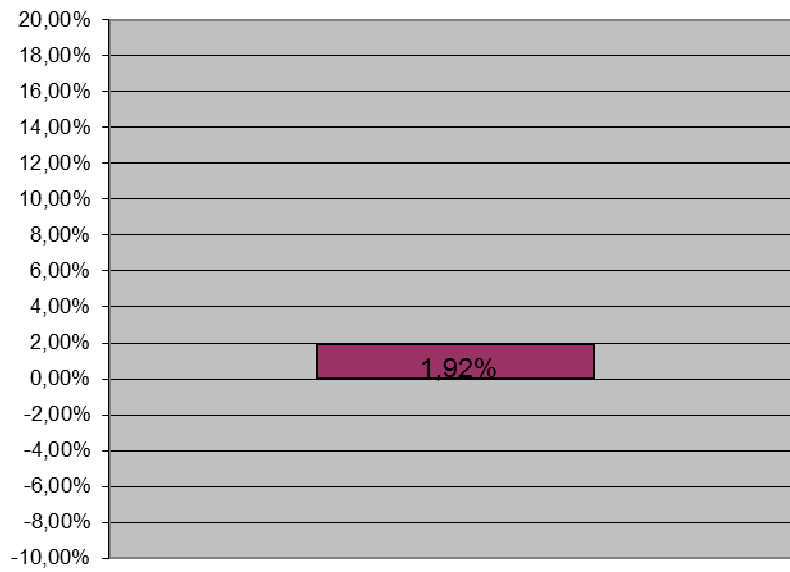


### 10 letnia średnia stopa zwrotu subfunduszu

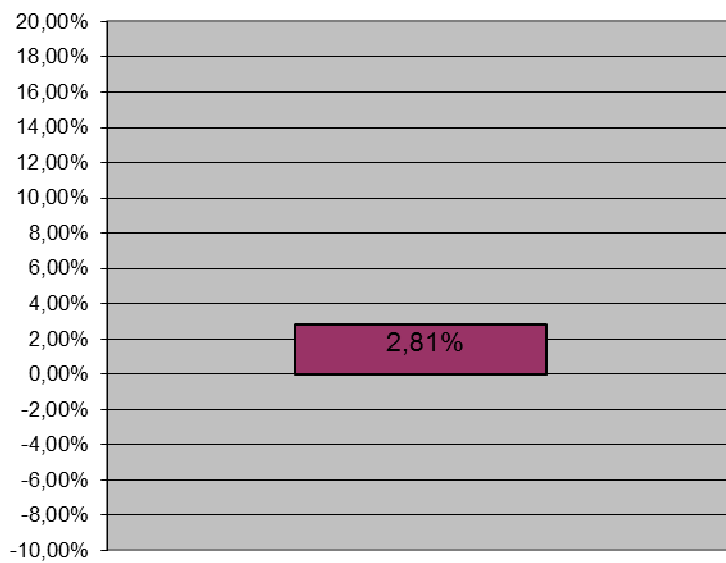


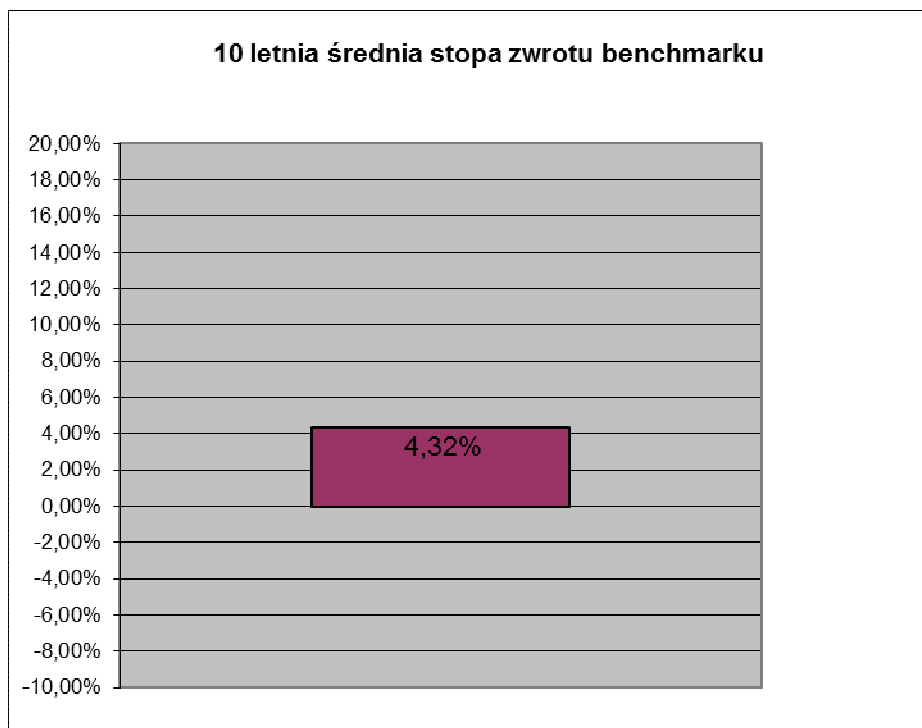
d) Wielkość średniej stopy zwrotu z przyjętego przez Fundusz wzorca

### 3 letnia średnia stopa zwrotu benchmarku



### 5 letnia średnia stopa zwrotu benchmarku





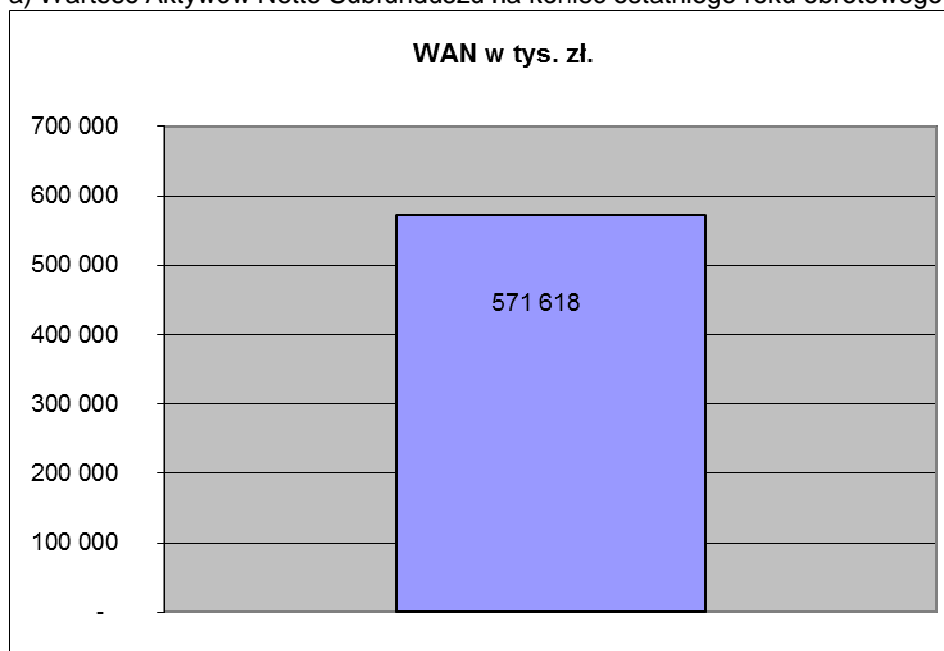
**5. W Rozdziale III „Dane o Funduszu i Subfunduszach” – w informacjach dotyczących MetLife Subfunduszu Obligacji Skarbowych w pkt 3.17.2. podpunkt a otrzymuje nowe następujące brzmienie:**

„3.17.2. Wskaźnik kosztów całkowitych Subfunduszu WKC:

a) wysokość wskaźnika – za rok 2016 - 1,70%,”

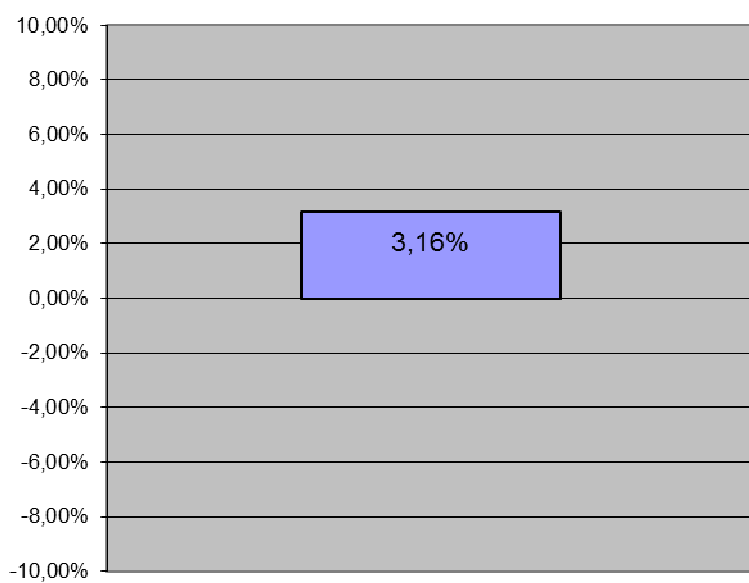
**6. „W Rozdziale III „Dane o Funduszu i Subfunduszach” – w informacjach dotyczących MetLife Subfunduszu Obligacji Skarbowych w pkt 3.18. Podstawowe dane finansowe Subfunduszu w ujęciu historycznym podpunkty a, b i d otrzymują nowe następujące brzmienie:**

a) Wartość Aktywów Netto Subfunduszu na koniec ostatniego roku obrotowego

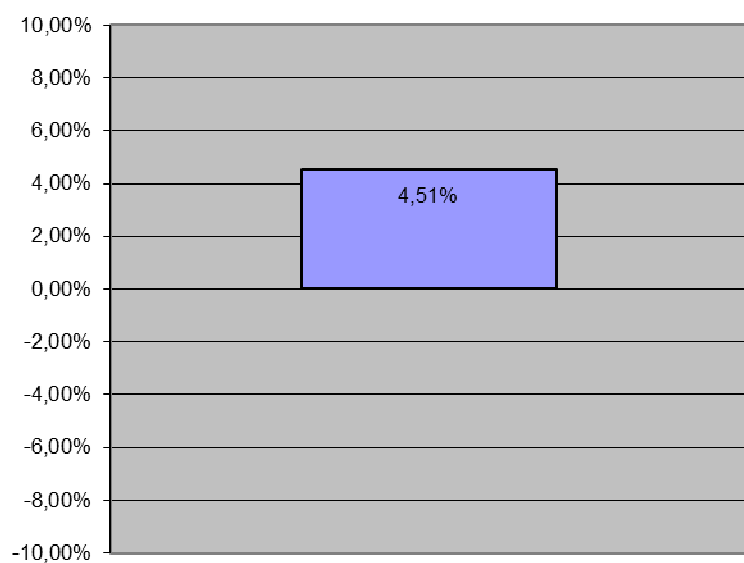


b) Wielkość średniej stopy zwrotu z inwestycji w Jednostki Uczestnictwa za ostatnie 3, 5 i 10 lat

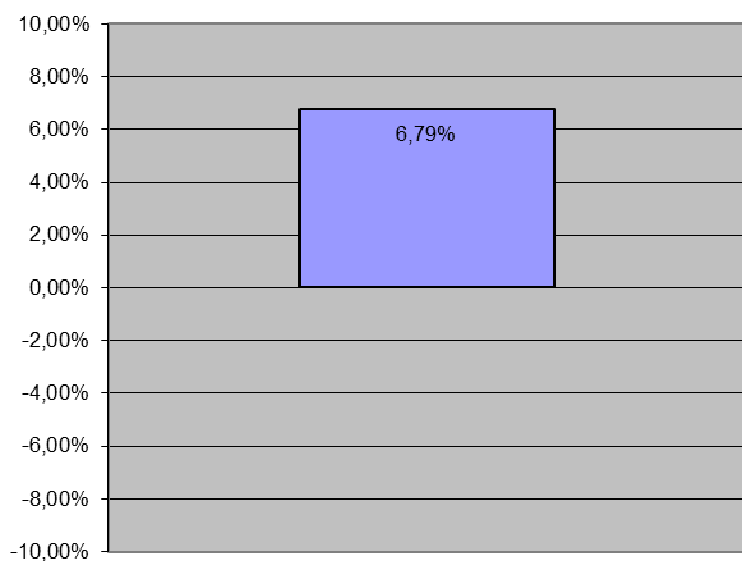
### 3 letnia średnia stopa zwrotu subfunduszu



### 5 letnia średnia stopa zwrotu subfunduszu

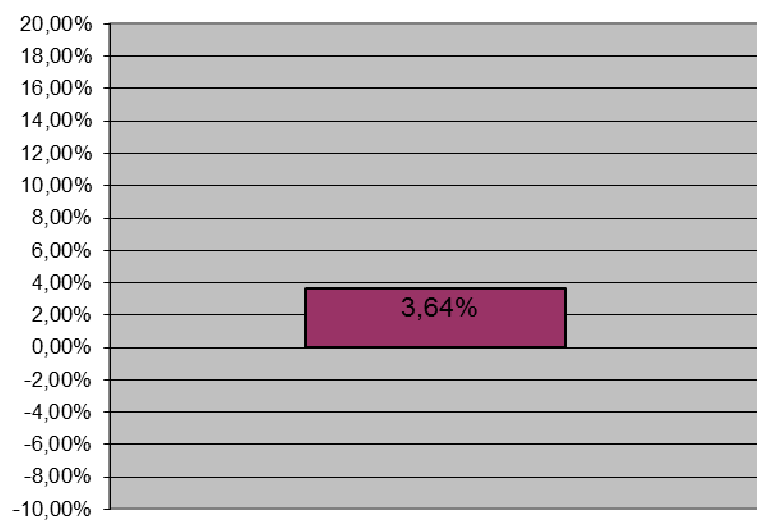


### 10 letnia średnia stopa zwrotu subfunduszu

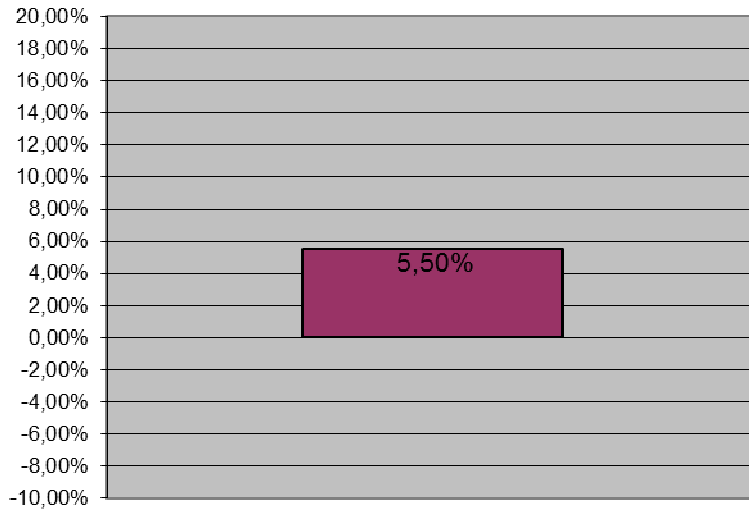


d) Wielkość średniej stopy zwrotu z przyjętego przez Subfundusz wzorca.

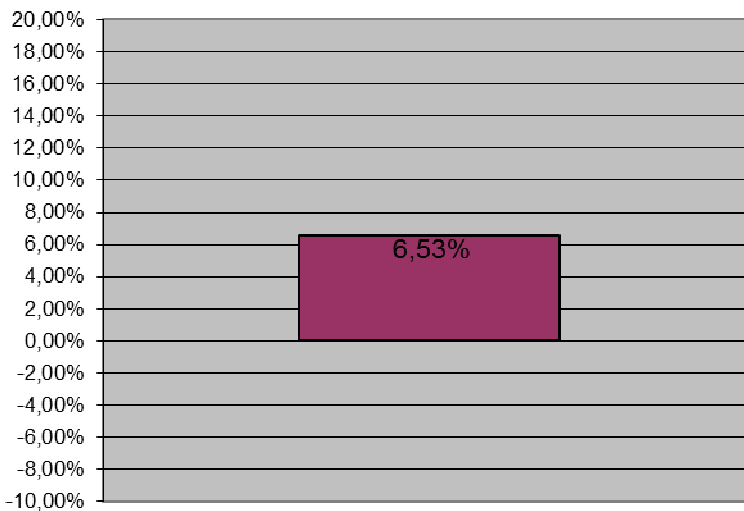
### 3 letnia średnia stopa zwrotu benchmarku



### 5 letnia średnia stopa zwrotu benchmarku



### 10 letnia średnia stopa zwrotu benchmarku



7. W Rozdziale III „Dane o Funduszu i Subfunduszach” – w informacjach dotyczących **MetLife Subfunduszu Aktywnej Alokacji** w pkt 3.17.2. podpunkt a otrzymuje nowe następujące brzmienie:

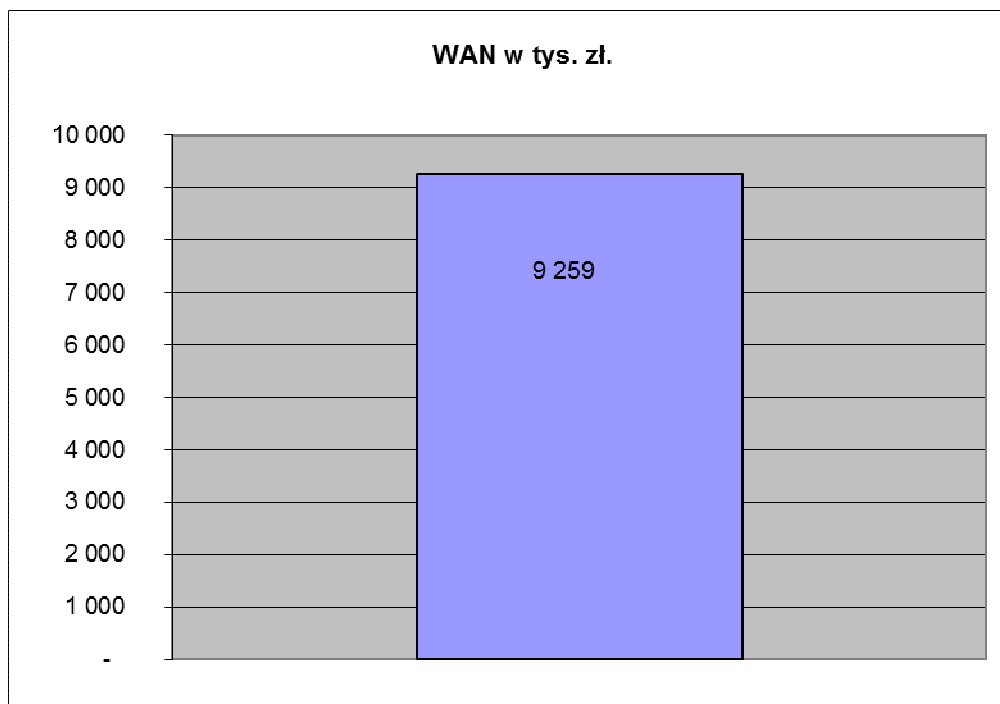
„3.17.2. Wskaźnik kosztów całkowitych Subfunduszu WKC:

- a) wysokość wskaźnika – za rok 2016 – 3,82 %,”

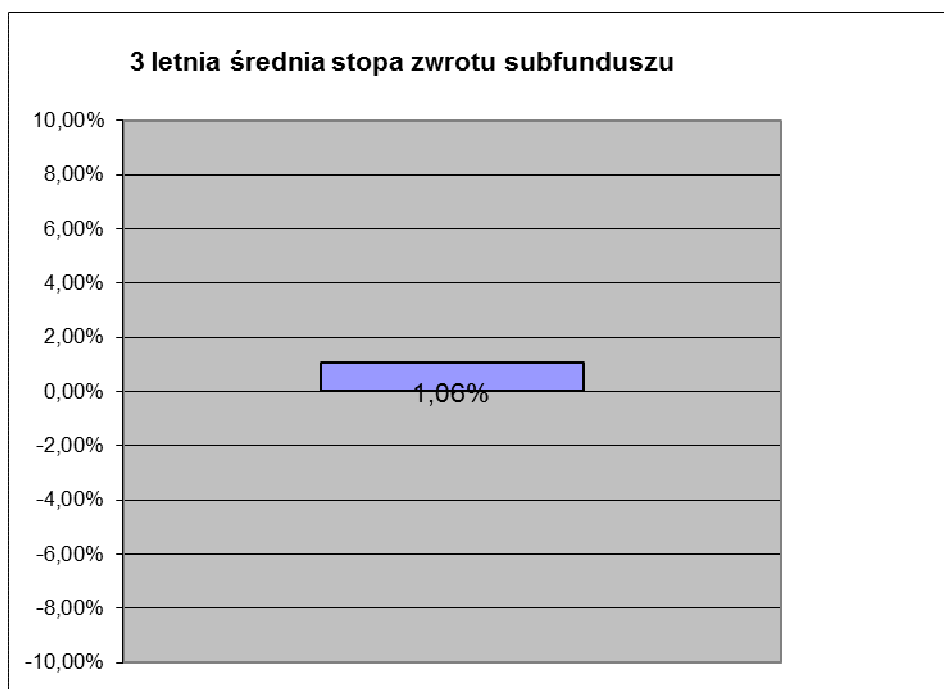
8. „W Rozdziale III „Dane o Funduszu i Subfunduszach” – w informacjach dotyczących **MetLife Subfunduszu Aktywnej Alokacji** w pkt 3.18. Podstawowe dane finansowe Subfunduszu w ujęciu historycznym podpunkty a, b i d otrzymują nowe następujące brzmienie:

- a) Wartość Aktywów Netto Subfunduszu na koniec ostatniego roku obrotowego

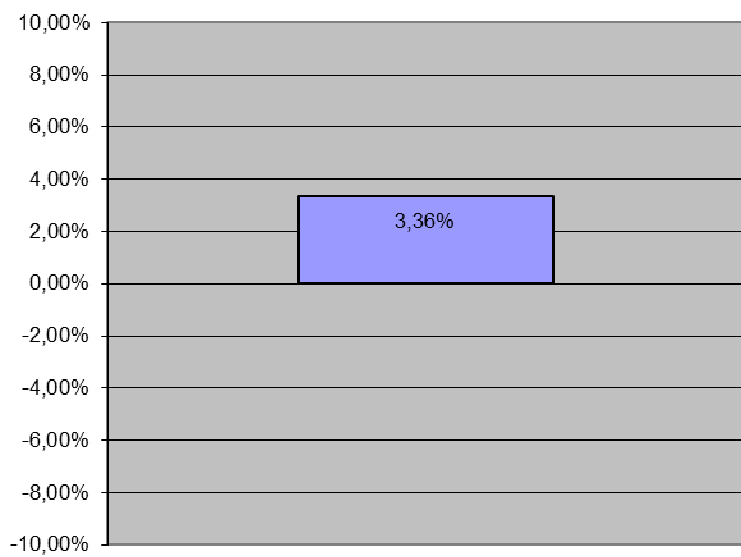




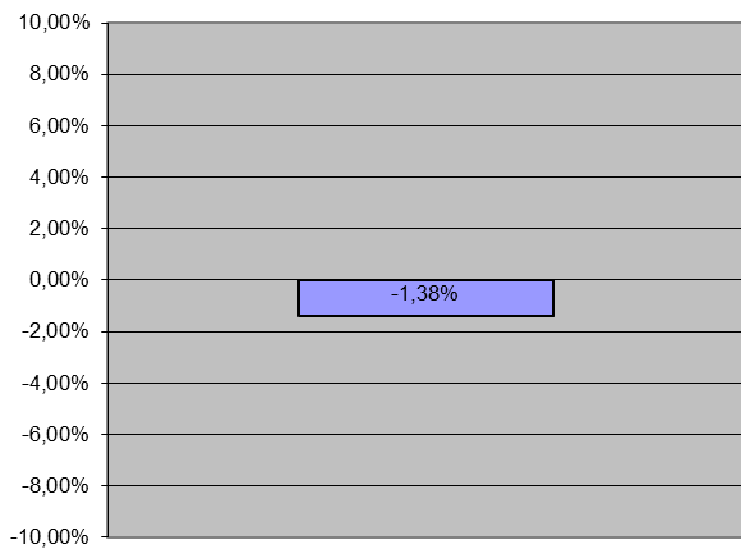
b) Wielkość średniej stopy zwrotu z inwestycji w Jednostki Uczestnictwa za ostatnie 3, 5 i 10 lat



### 5 letnia średnia stopa zwrotu subfunduszu

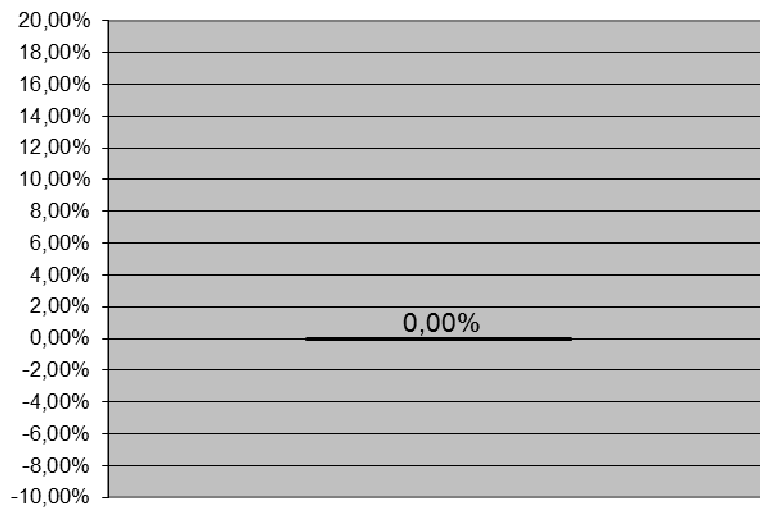


### 10 letnia średnia stopa zwrotu subfunduszu

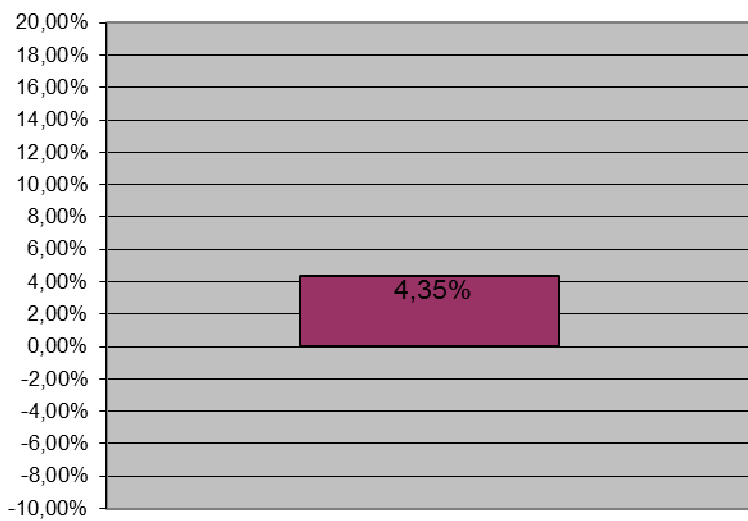


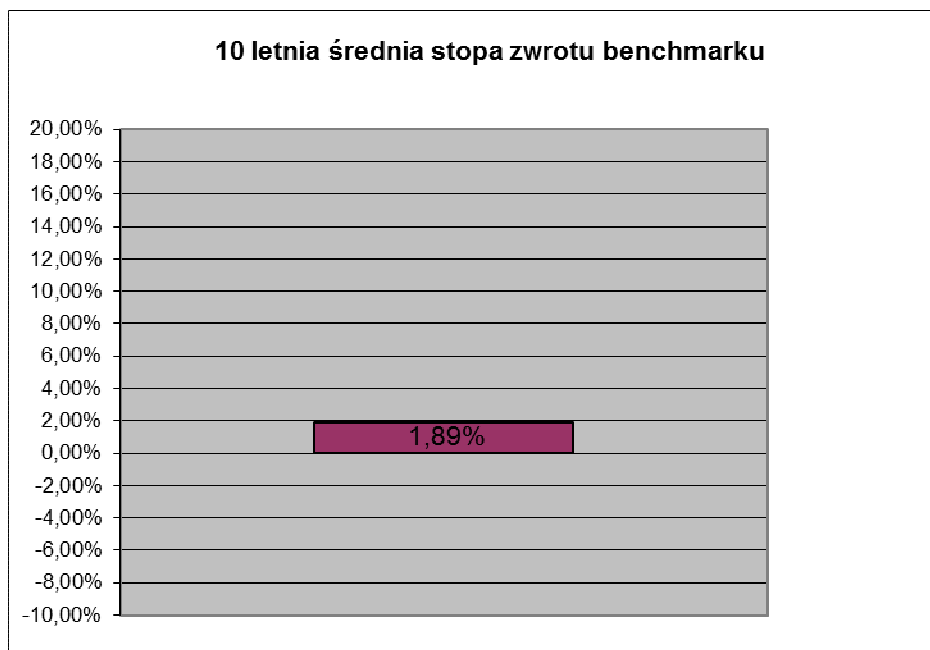
d) Wielkość średniej stopy zwrotu z przyjętego przez Fundusz wzorca

### 3 letnia średnia stopa zwrotu benchmarku



### 5 letnia średnia stopa zwrotu benchmarku





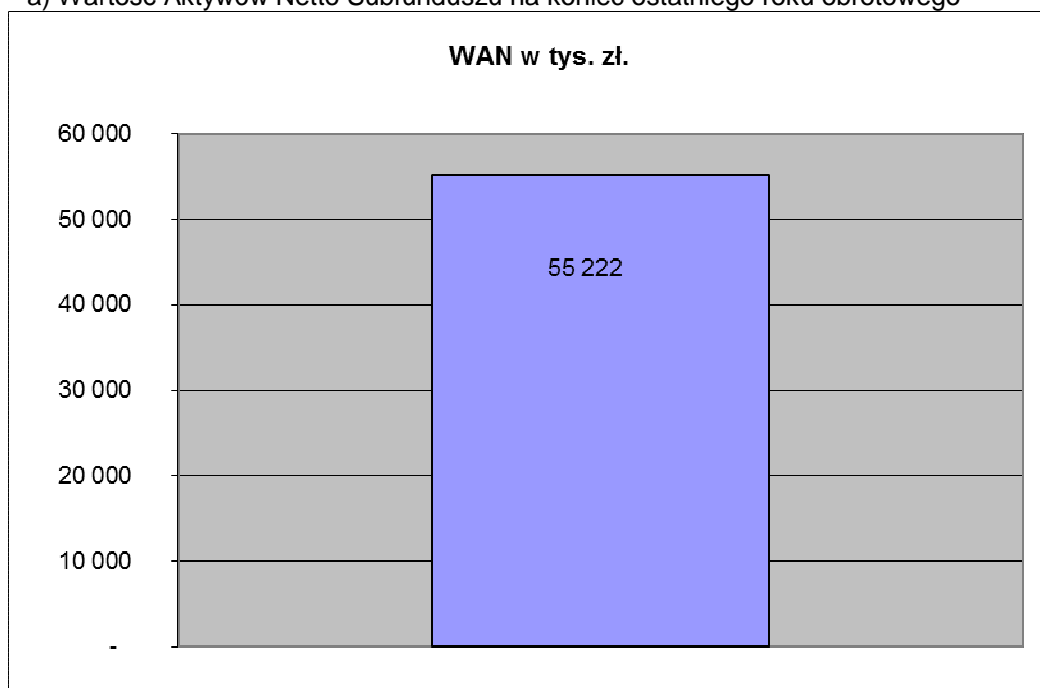
**9. W Rozdziale III „Dane o Funduszu i Subfunduszach” – w informacjach dotyczących MetLife Subfunduszu Stabilnego Wzrostu w pkt 3.17.2. podpunkt a otrzymuje nowe następujące brzmienie:**

„3.17.2. Wskaźnik kosztów całkowitych Subfunduszu WKC:

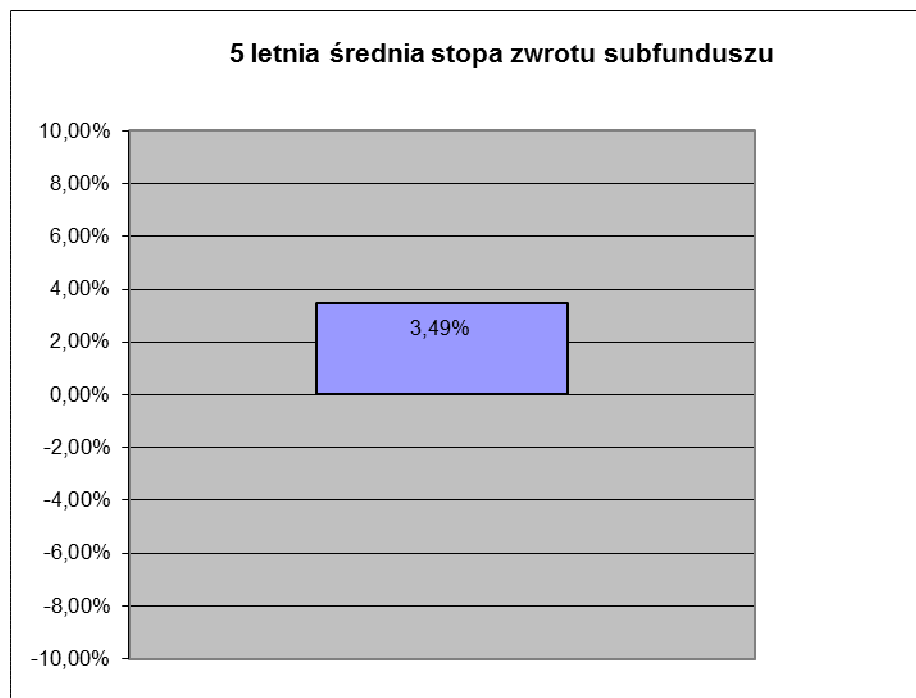
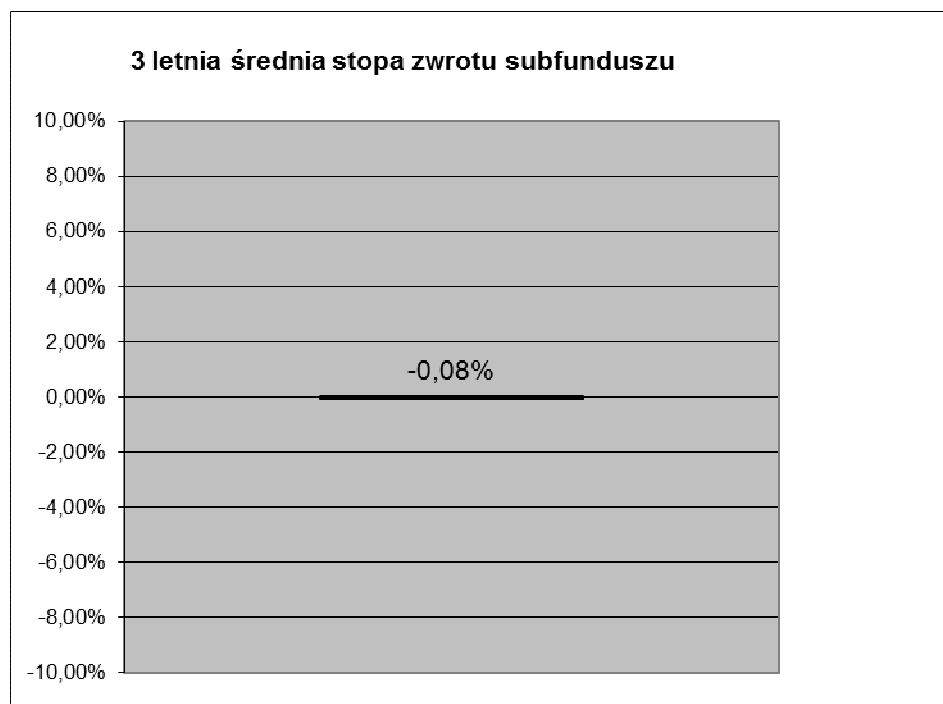
a) wysokość wskaźnika – za rok 2016 - 2,52 %,”

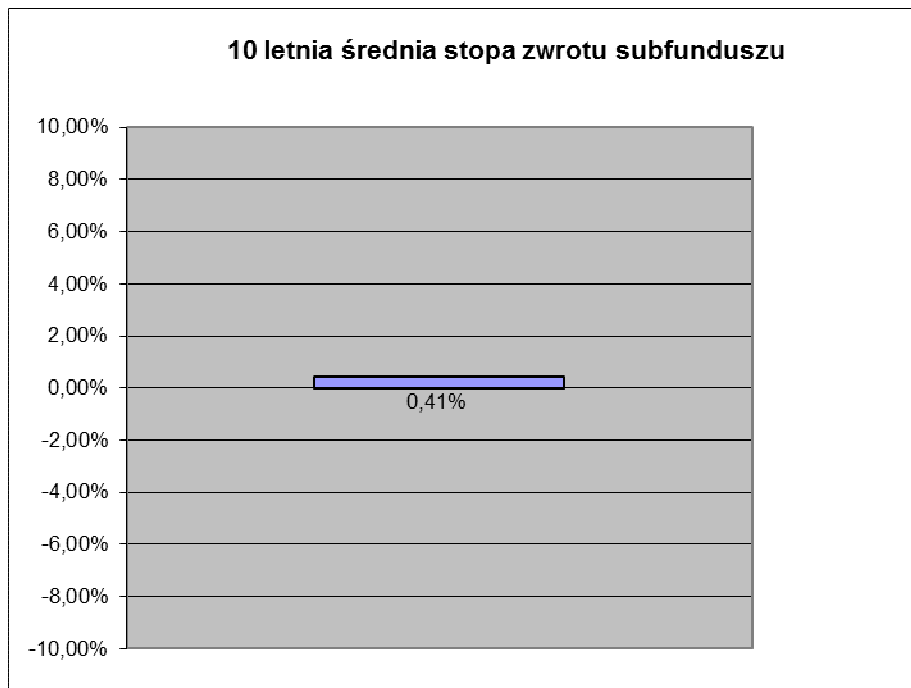
**10. „W Rozdziale III „Dane o Funduszu i Subfunduszach” – w informacjach dotyczących MetLife Subfunduszu Stabilnego Wzrostu w pkt 3.18. Podstawowe dane finansowe Subfunduszu w ujęciu historycznym podpunkty a, b i d otrzymują nowe następujące brzmienie:**

a) Wartość Aktywów Netto Subfunduszu na koniec ostatniego roku obrotowego

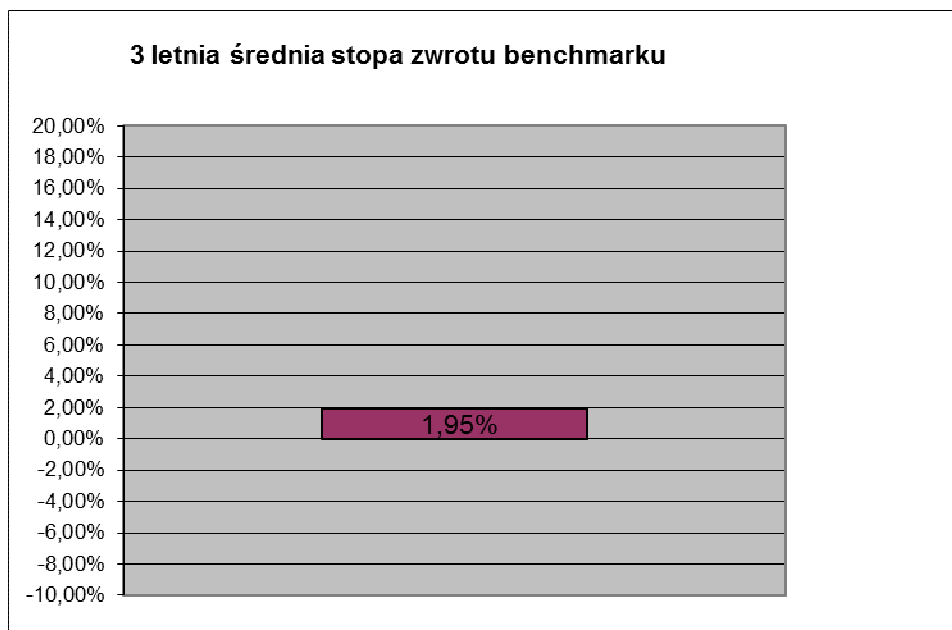


b) Wielkość średniej stopy zwrotu z inwestycji w Jednostki Uczestnictwa za ostatnie 3, 5 i 10 lat

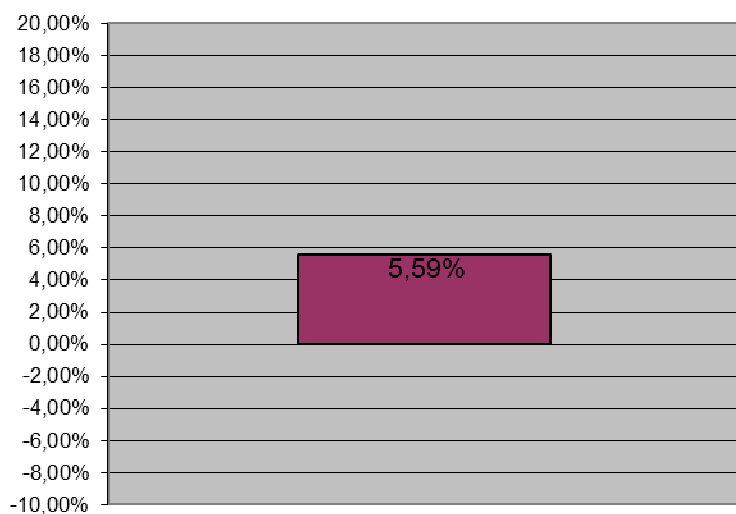




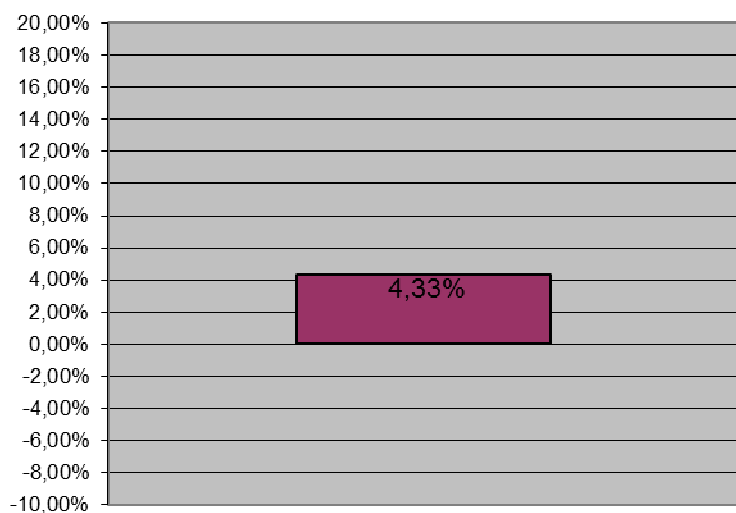
d) Wielkość średniej stopy zwrotu z przyjętego przez Fundusz wzorca



### 5 letnia średnia stopa zwrotu benchmarku



### 10 letnia średnia stopa zwrotu benchmarku



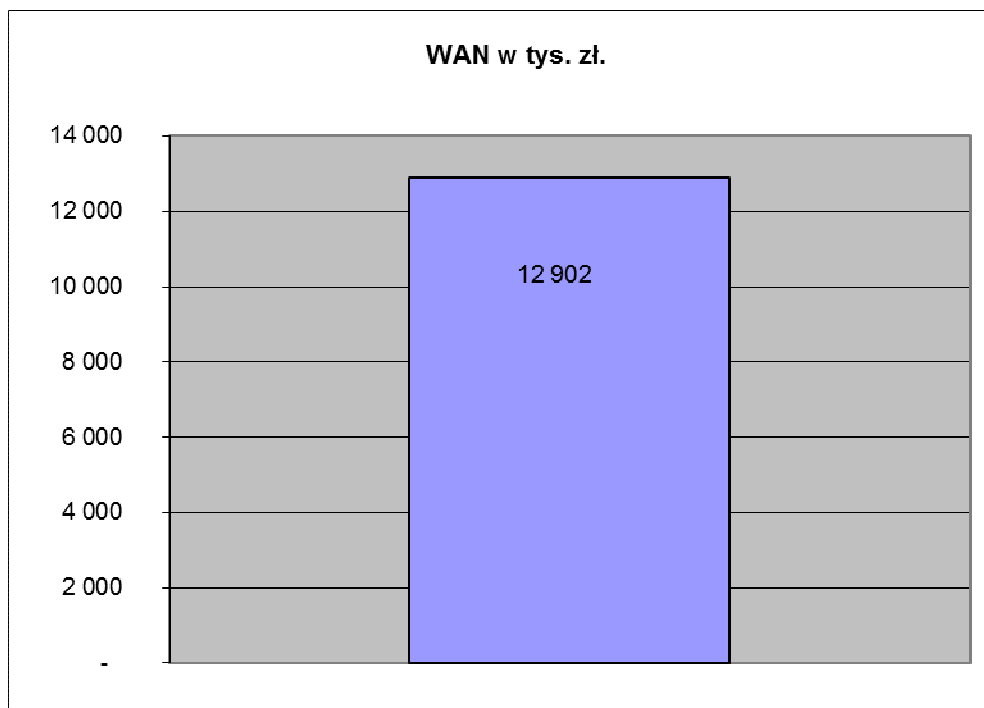
11. W Rozdziale III „Dane o Funduszu i Subfunduszach” – w informacjach dotyczących MetLife Subfunduszu Zrównoważony Nowa Europa w pkt 3.17.2. podpunkt a otrzymuje nowe następujące brzmienie:

„3.17.2. Wskaźnik kosztów całkowitych Subfunduszu WKC:

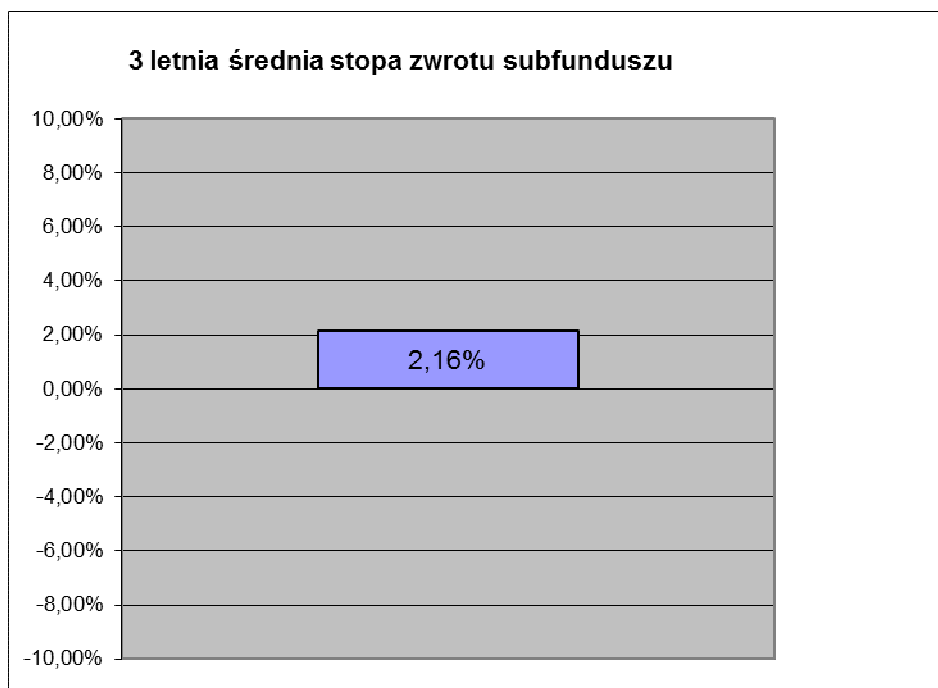
- a) wysokość wskaźnika – za rok 2016 - 5,20%,”

12. „W Rozdziale III „Dane o Funduszu i Subfunduszach” – w informacjach dotyczących MetLife Subfunduszu Zrównoważony Nowa Europa w pkt 3.18. Podstawowe dane finansowe Subfunduszu w ujęciu historycznym podpunkty a, b i d otrzymują nowe następujące brzmienie:

- a) Wartość Aktywów Netto Subfunduszu na koniec ostatniego roku obrotowego

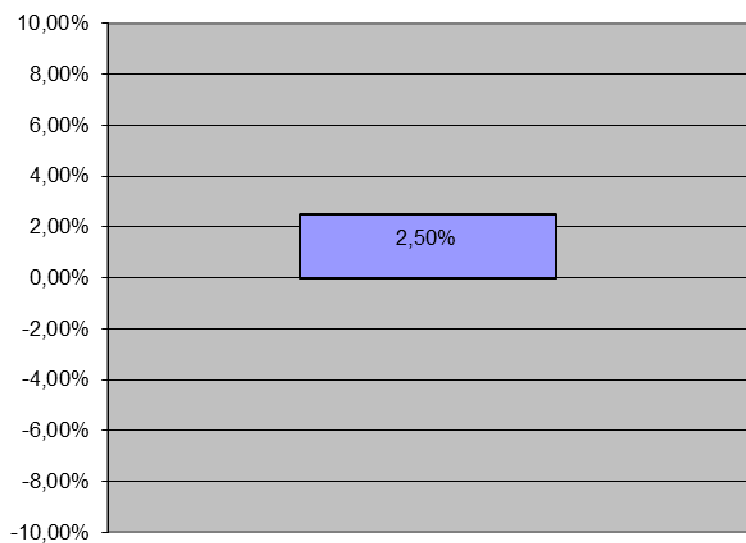


b) Wielkość średniej stopy zwrotu z inwestycji w Jednostki Uczestnictwa za ostatnie 3, 5 i 10 lat

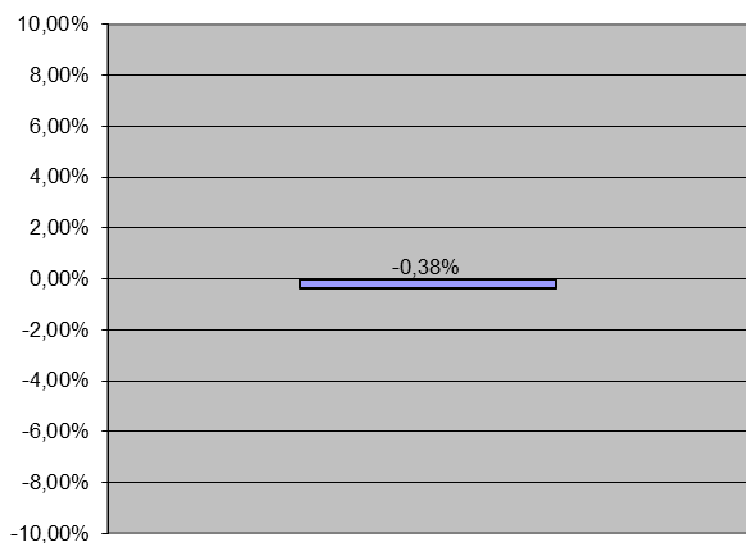




### 5 letnia średnia stopa zwrotu subfunduszu

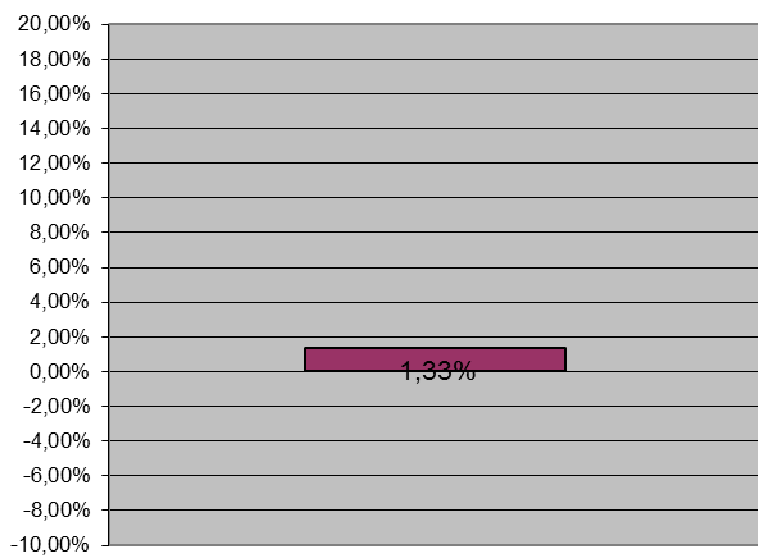


### 10 letnia średnia stopa zwrotu subfunduszu

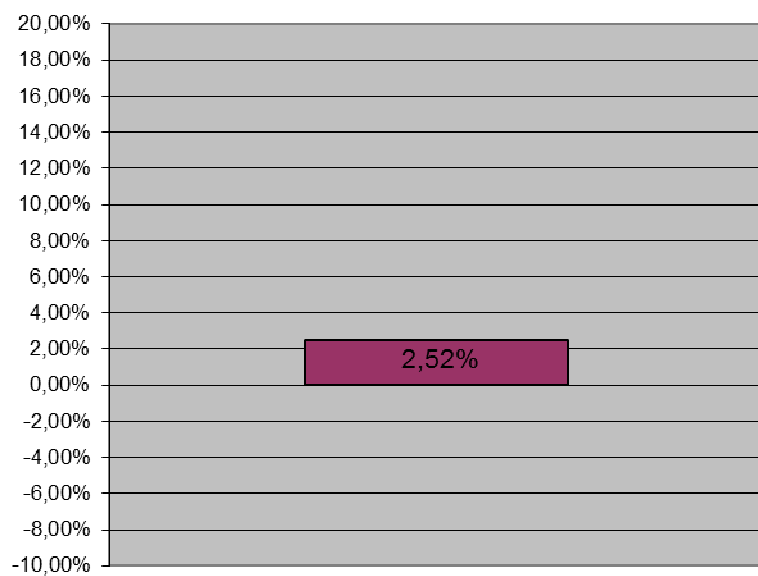


d) Wielkość średniej stopy zwrotu z przyjętego przez Fundusz wzorca oraz informacja o dokonanych zmianach wzorca

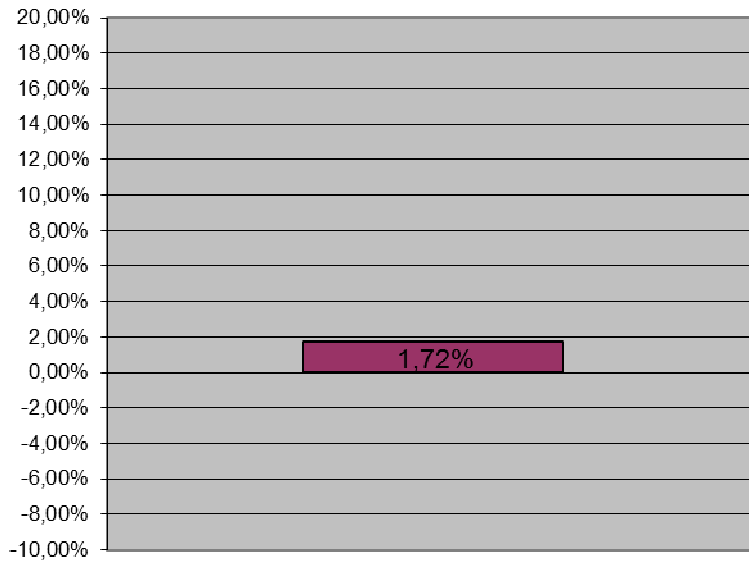
### 3 letnia średnia stopa zwrotu benchmarku



### 5 letnia średnia stopa zwrotu benchmarku



### 10 letnia średnia stopa zwrotu benchmarku



**13. W Rozdziale III „Dane o Funduszu i Subfunduszach” – w informacjach dotyczących MetLife Subfunduszu Akcji w pkt 3.17.2. podpunkt a otrzymuje nowe następujące brzmienie:**

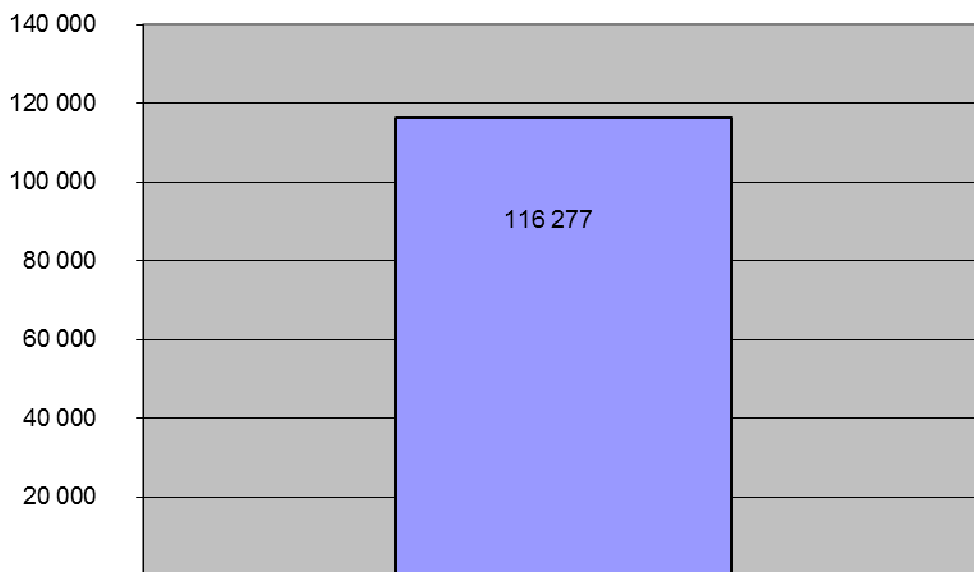
„3.17.2. Wskaźnik kosztów całkowitych Subfunduszu WKC:

a) wysokość wskaźnika – za rok 2016 - 4,30%,”

**14. W Rozdziale III „Dane o Funduszu i Subfunduszach” – w informacjach dotyczących MetLife Subfunduszu Akcji w pkt 3.18. Podstawowe dane finansowe Subfunduszu w ujęciu historycznym podpunkty a, b i d otrzymują nowe następujące brzmienie:**

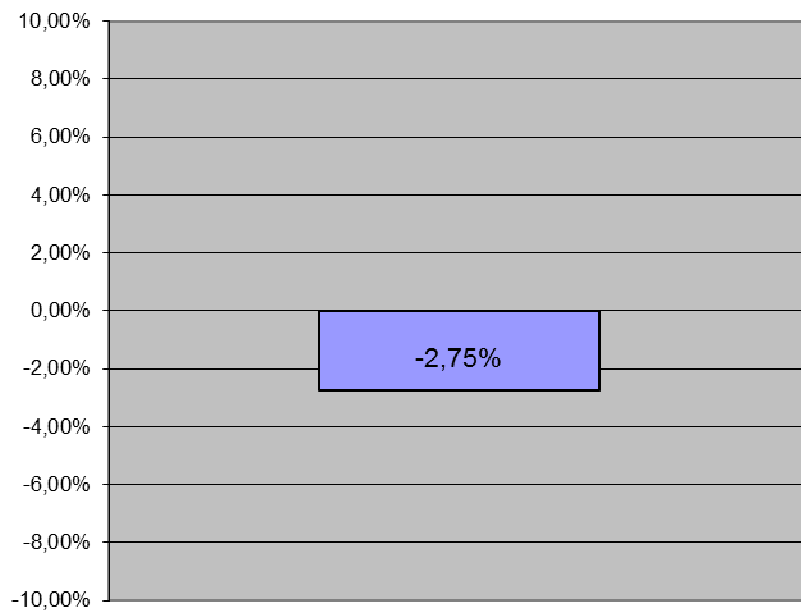
a) Wartość Aktywów Netto Subfunduszu na koniec ostatniego roku obrotowego

### WAN w tys. zł.

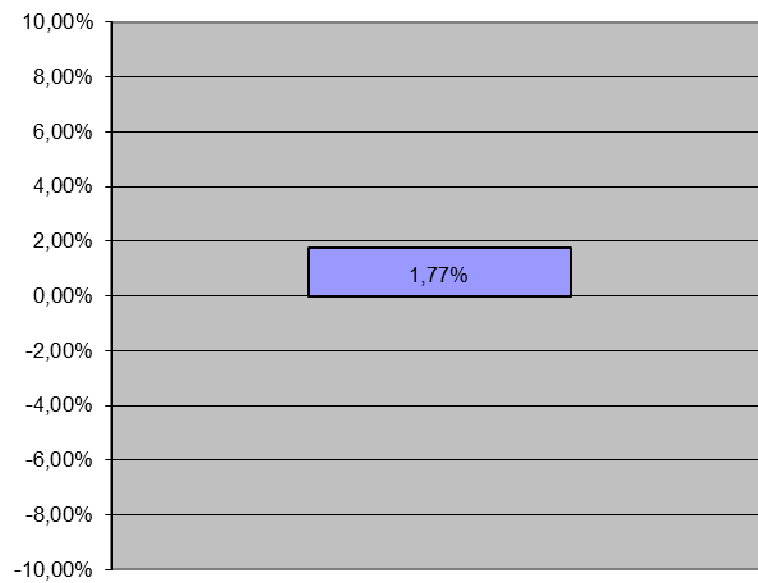


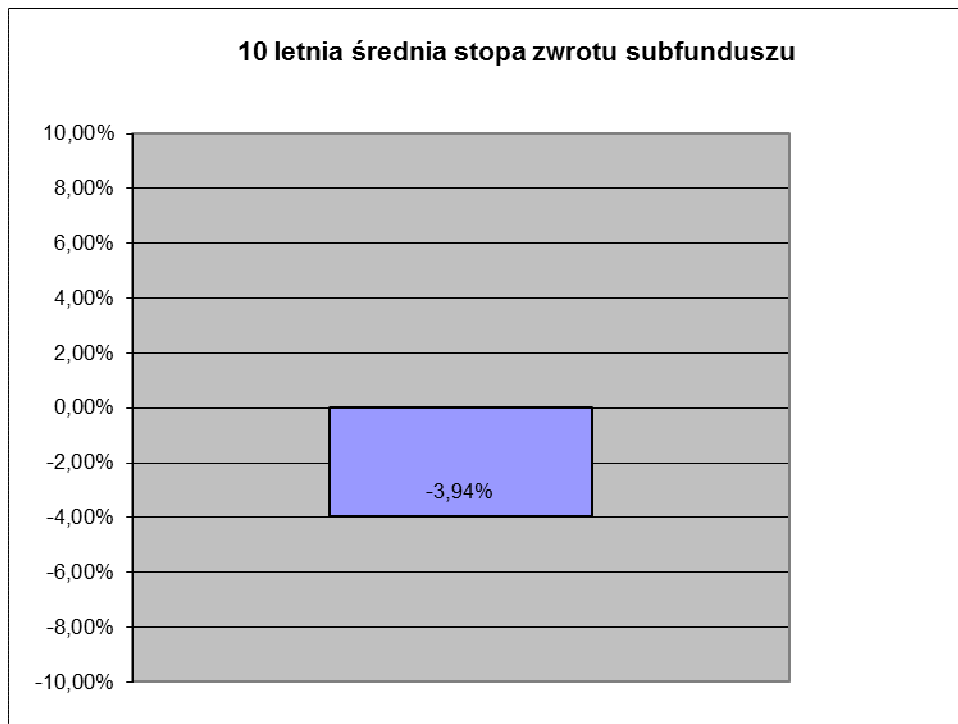
b) Wielkość średniej stopy zwrotu z inwestycji w Jednostki Uczestnictwa za ostatnie 3, 5 i 10 lat

### 3 letnia średnia stopa zwrotu subfunduszu

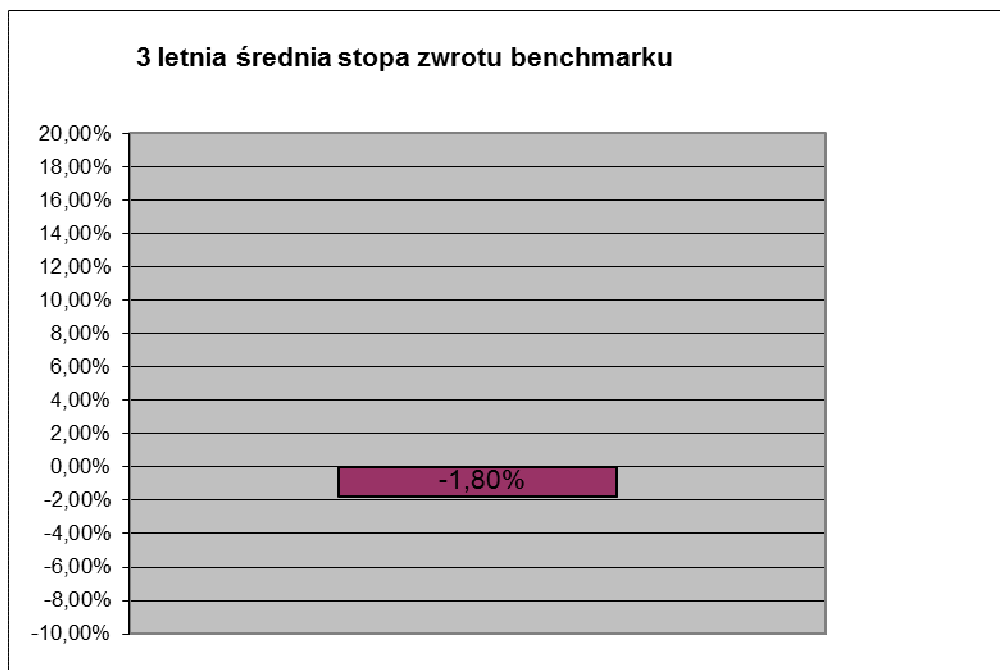


### 5 letnia średnia stopa zwrotu subfunduszu

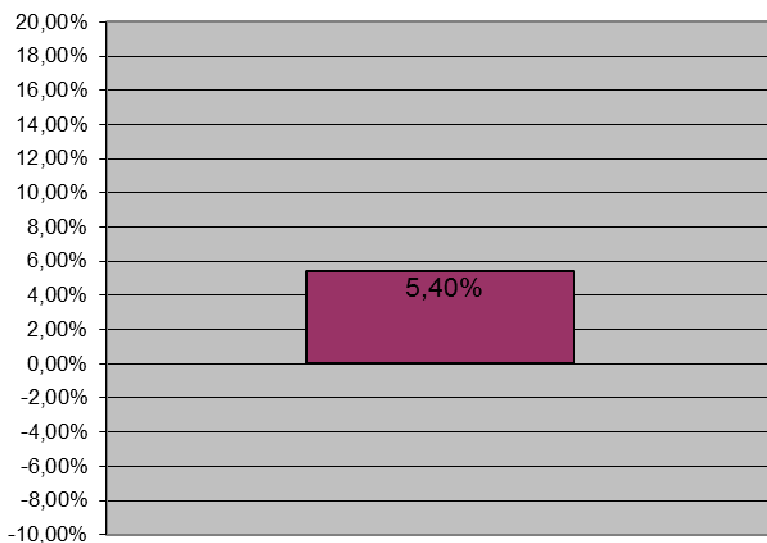




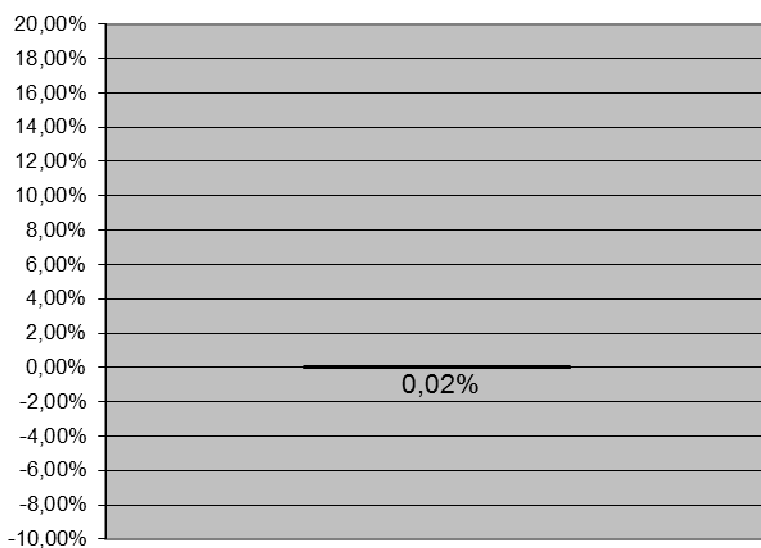
d) Wielkość średniej stopy zwrotu z przyjętego przez Fundusz wzorca



### 5 letnia średnia stopa zwrotu benchmarku



### 10 letnia średnia stopa zwrotu benchmarku



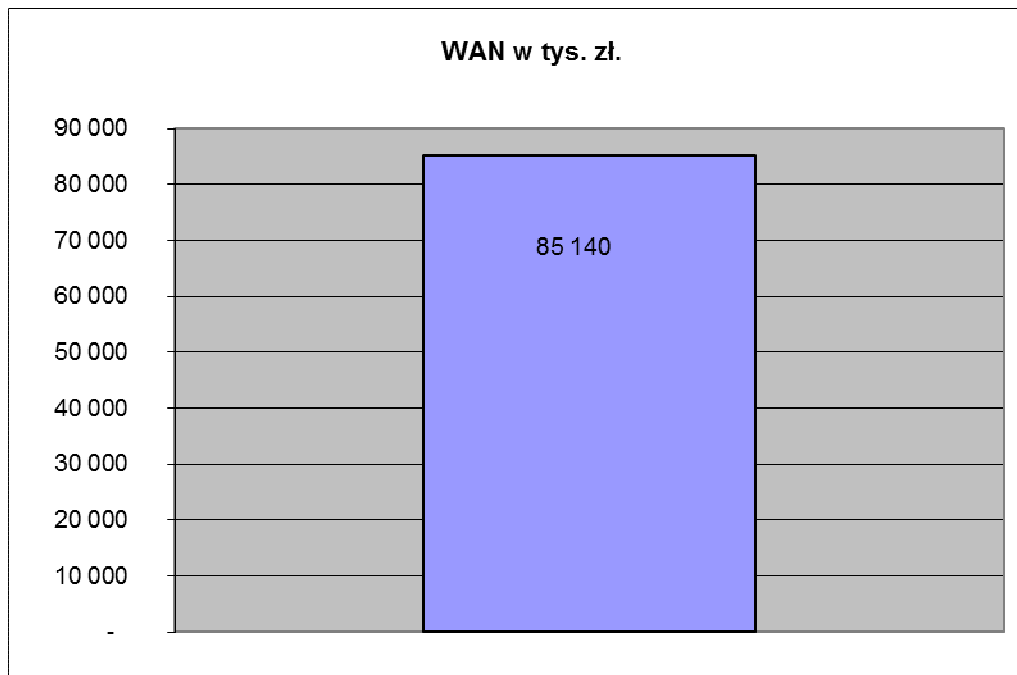
15. W Rozdziale III „Dane o Funduszu i Subfunduszach” – w informacjach dotyczących MetLife Subfunduszu Akcji Średnich Spółek w pkt 3.17.2. podpunkt a otrzymuje nowe następujące brzmienie:

„3.17.2. Wskaźnik kosztów całkowitych Subfunduszu WKC:

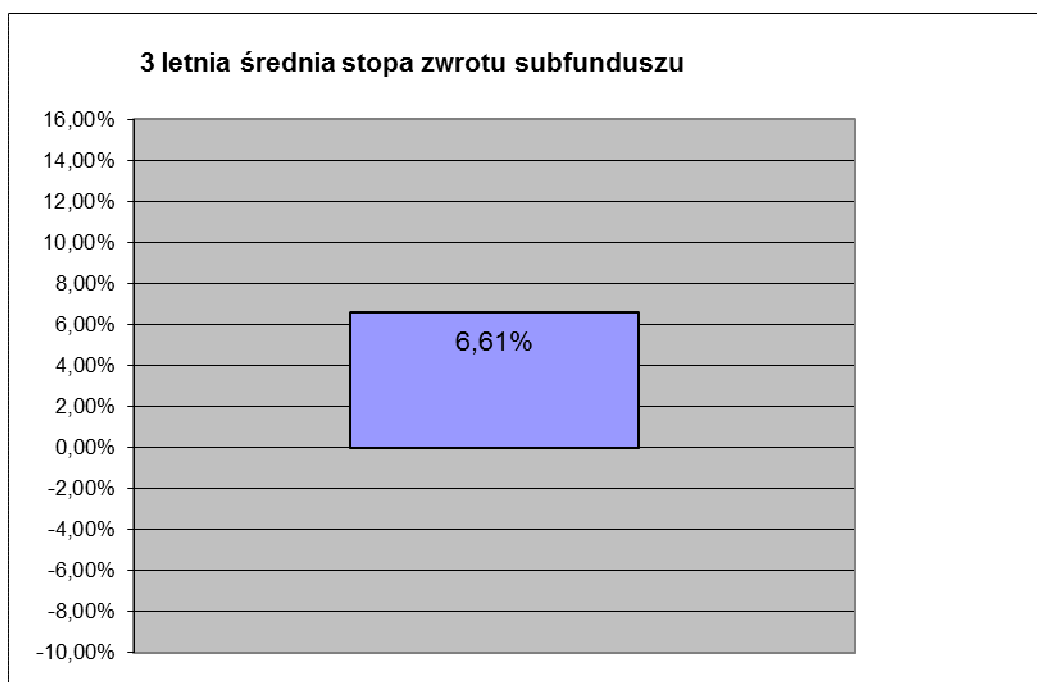
a) wysokość wskaźnika – za rok 2016 - 4,34 %,”

16. „W Rozdziale III „Dane o Funduszu i Subfunduszach” – w informacjach dotyczących MetLife Subfunduszu Akcji Średnich Spółek w pkt 3.18. Podstawowe dane finansowe Subfunduszu w ujęciu historycznym podpunkty a, b i d otrzymują nowe następujące brzmienie:

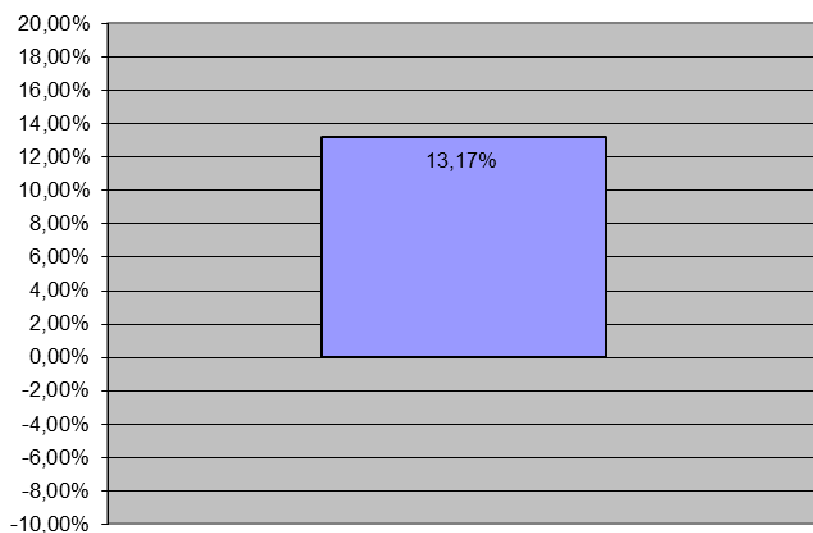
a) Wartość Aktywów Netto Subfunduszu na koniec ostatniego roku obrotowego



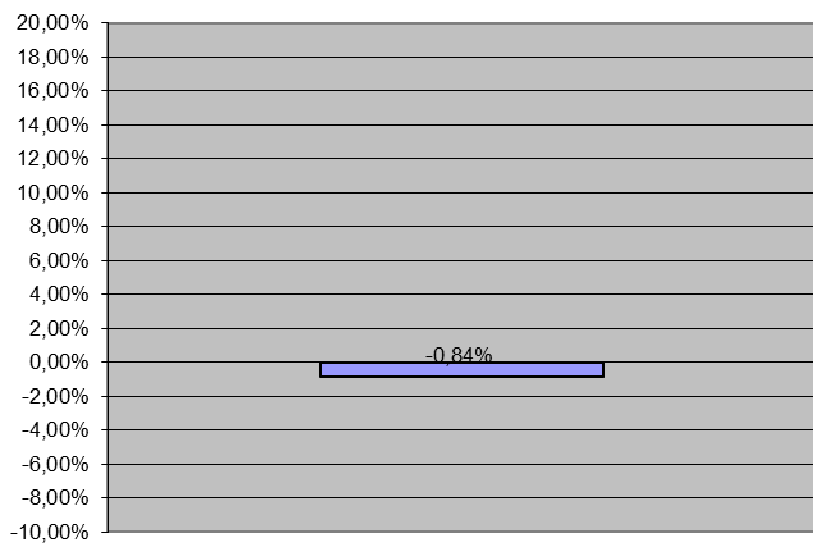
b) Wielkość średniej stopy zwrotu z inwestycji w Jednostki Uczestnictwa za ostatnie 3, 5 i 10 lat



### 5 letnia średnia stopa zwrotu subfunduszu



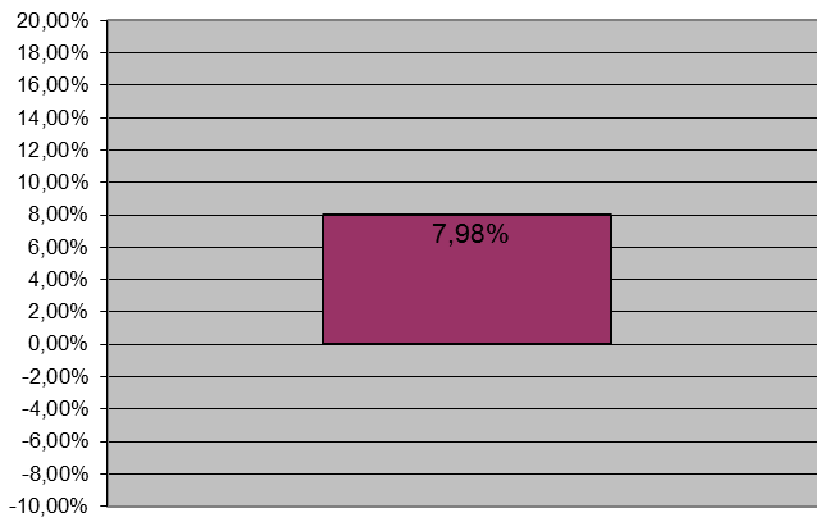
### 10 letnia średnia stopa zwrotu subfunduszu



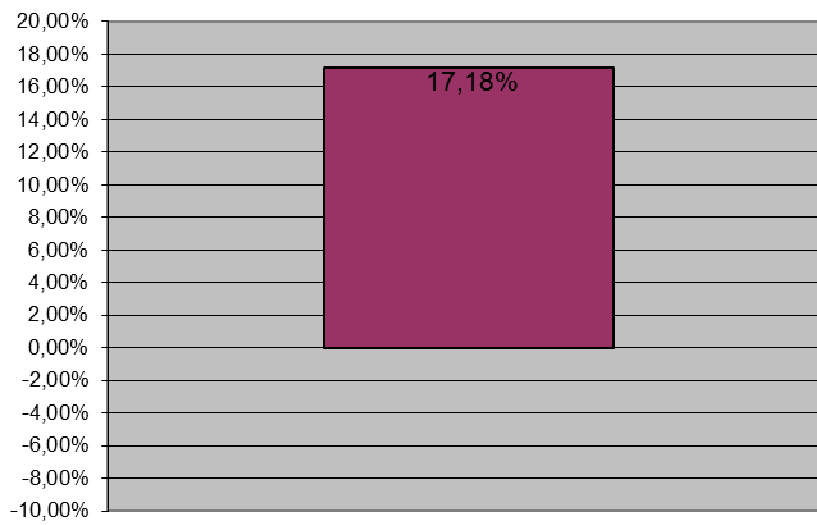
d) Wielkość średniej stopy zwrotu z przyjętego przez Fundusz wzorca

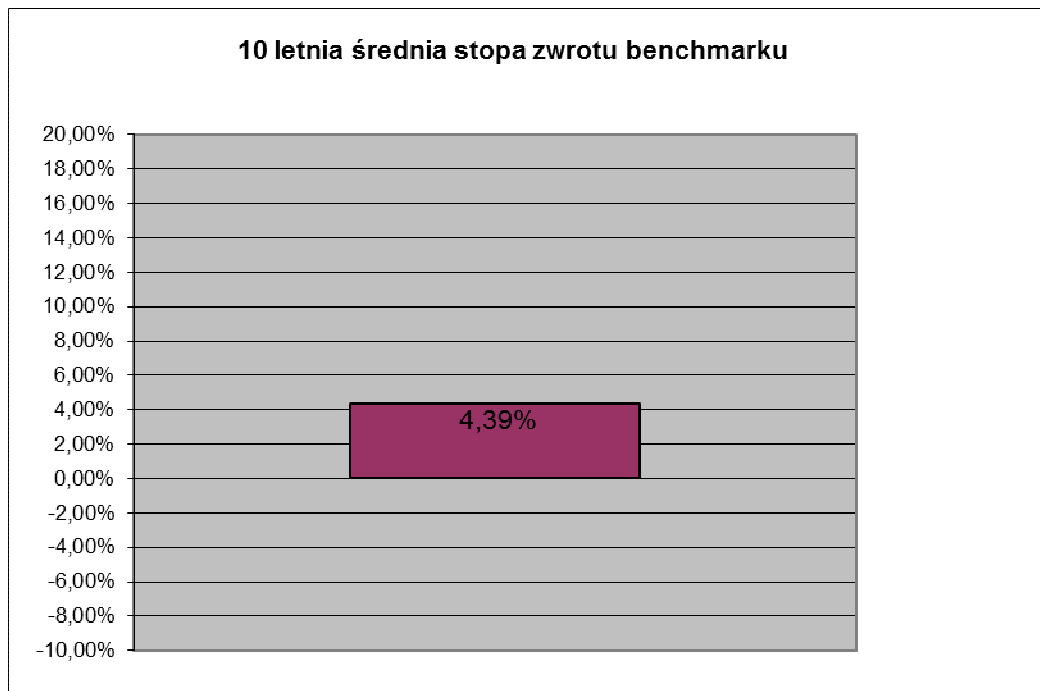


### 3 letnia średnia stopa zwrotu benchmarku



### 5 letnia średnia stopa zwrotu benchmarku





**17. W Rozdziale V „Dane o podmiotach obsługujących Fundusz” w punkcie 5.2. Dane o podmiotach, które pośredniczą w zbywaniu i odkupywaniu Jednostek Uczestnictwa przez Fundusze podpunkt 5.2.1.5. otrzymuje brzmienie:**

„5.2.1.5. IFM Global Funds Spółka Akcyjna z siedzibą w Katowicach  
Al. Korfantego 141c, 40-154 Katowice  
tel. +48 32 602-79-00  
faks +48 32 253-03-63”

**18. W Rozdziale V „Dane o podmiotach obsługujących Fundusz” w punkcie 5.2. Dane o podmiotach, które pośredniczą w zbywaniu i odkupywaniu Jednostek Uczestnictwa przez Fundusze dodaje się nowy podpunkt 5.2.1.19. w następującym brzmieniu:**

„5.2.1.19 Phinance Spółka Akcyjna z siedzibą w Poznaniu  
ul. Ratajczaka 19  
61-814 Poznań  
tel. +48 61 663-99-39  
faks +48 61 661-11-59”

**19. W Rozdziale V „Dane o podmiotach obsługujących Fundusz” w punkcie 5.2.2. Zakres świadczonych usług dodaje się podpunkt 5.2.2.19. w następującym brzmieniu:**

„5.2.2.19. Phinance Spółka Akcyjna prowadzi działalność polegającą na pośrednictwie w zbywaniu i odkupywaniu Jednostek Uczestnictwa Funduszy. Zakres usług świadczonych przez Phinance S.A. na rzecz Funduszy polega w szczególności na:

- a) informowaniu Klientów o zasadach nabywania i odkupywania Jednostek Uczestnictwa, zgodnie z warunkami zawartymi w Ustawie, Statucie, Prospekcie, Procedurach operacyjnych oraz innych materiałach informacyjnych dostarczonych lub zaakceptowanych przez Fundusze, w tym informowania o ryzyku związanym z inwestowaniem w Jednostki Uczestnictwa,
- b) pośrednictwie w zakresie zbywania i odkupywania Jednostek Uczestnictwa poprzez przyjmowanie wszelkich zleceń i dyspozycji dotyczących Jednostek Uczestnictwa, w tym także w ramach Produktów specjalnych lub innych programów, określonych w Statucie, o ile znajdują się one w ofercie sprzedaży za pośrednictwem Spółki, biorąc pod uwagę ograniczenia wynikające z przyjmowania zleceń i dyspozycji w Spółce;
- c) przyjmowaniu od Klientów dyspozycji i innych oświadczeń woli związanych z ich uczestnictwem w Funduszach, oraz realizacji innych czynności, biorąc pod uwagę ograniczenia wynikające z przyjmowania zleceń i dyspozycji w Spółce,
- d) możliwości pośredniczenia pomiędzy Funduszami a Klientami w zawieraniu pomiędzy Funduszami a Klientami umów o korzystanie z usług serwisu transakcyjno-informacyjnego;

- e) udostępnianiu Klientom Prospektów, KIID, aktualnych informacji o zmianach w Prospektach i KIID, sprawozdań finansowych Funduszy, jak również innych materiałów informacyjnych i reklamowych dostarczonych przez Fundusze,
- f) udziale w rozpatrywaniu reklamacji Uczestników, na zasadach określonych w procedurach operacyjnych.”